



# XVIII Simposio Internacional Sobre Enfermedades Desatendidas



## *Blastocystis* spp.: un parásito frecuente y subestimado

Visciarelli E<sup>(1)</sup>; Occhionero M<sup>(2)</sup>; Pedersen D<sup>(2)</sup>; Basabe N<sup>(1)</sup>; Muñoz J<sup>(1)</sup>; Abicht S<sup>(2)</sup>

(1) Cátedra de Parasitología Clínica. (2) Cátedra de Bacteriología y Micología.

Dpto. de Biología, Bioquímica y Farmacia. Universidad Nacional del Sur, Bahía Blanca, Argentina.

Contacto: Dra. Elena Visciarelli. Email: evisciar@criba.edu.ar

### Introducción

*Blastocystis* es un protista pleomórfico del intestino del hombre y diversos animales que se transmite vía fecal oral. Su hallazgo en materia fecal (MF) se ha asociado a desórdenes intestinales y extraintestinales sin embargo, su patogenicidad aún sigue siendo controversial. Suele considerarse clínicamente relevante sólo cuando se observan  $\geq 5$  formas/campo 40X

### Objetivo

Determinar la frecuencia y carga parasitaria de *Blastocystis* spp. en muestras fecales de pacientes ambulatorios sintomáticos y establecer posibles correlaciones estadísticas entre su presencia y los datos clinico-epidemiológicos en la población estudiada.

### Materiales y Métodos

Se analizaron, de junio de 2016 a junio de 2017, 144 muestras de MF provenientes de hospitales públicos y privados. Para cada paciente se solicitó consentimiento informado y se completó una ficha epidemiológica. El análisis coproparasitológico se efectuó por examen microscópico directo sin concentrar y previo enriquecimiento y aplicación de técnicas de coloración y recuento de *Blastocystis* por campo de 40X. Los resultados se analizaron estadísticamente con el programa EPI INFO 6.0.

### Resultados

La distribución etaria se muestra en la Fig. 1 y la prevalencia y cuantificación de *Blastocystis* spp. en la Fig. 2.

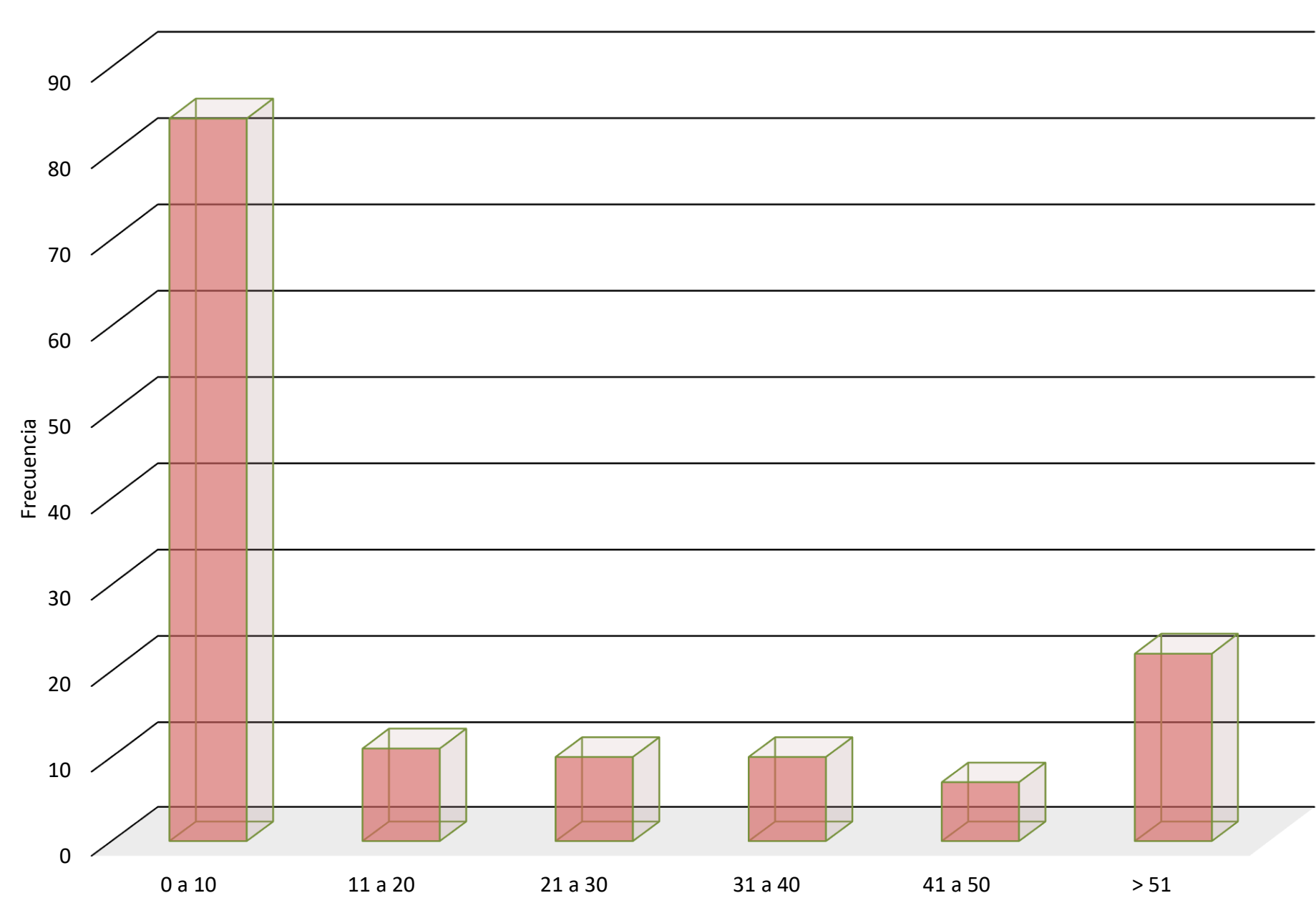


Fig. 1 Distribución etaria de la población estudiada

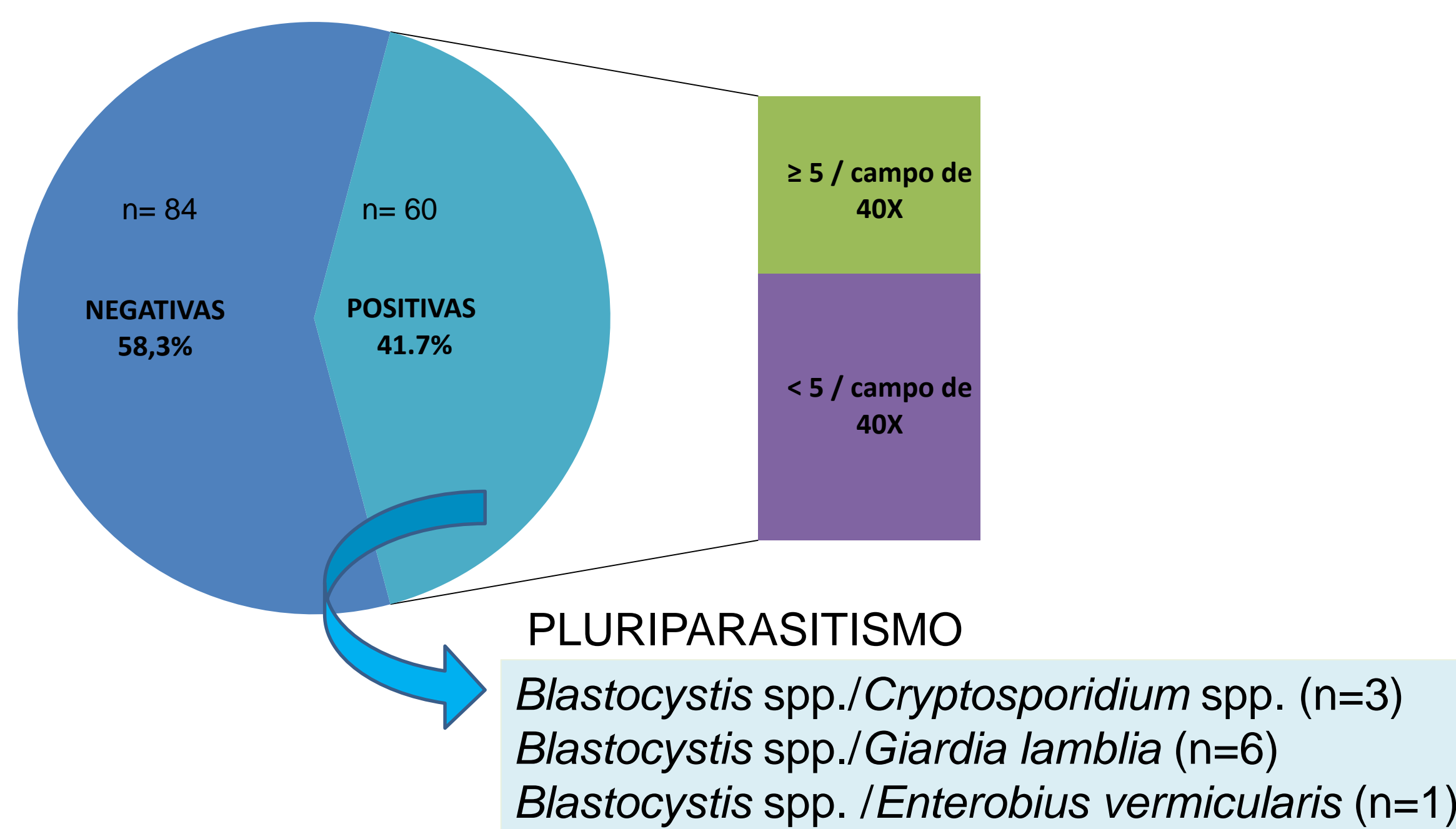


Fig. 2 Prevalencia, pluriparasitismo y cuantificación de *Blastocystis* spp. en la población estudiada (N= 144)

El diagnóstico se realizó por el hallazgo de distintas formas evolutivas de *Blastocystis* spp: vacuolares, granulares y quísticas en MF (Fig. 3). Se observó pluriparasitismo en el 16,7% (Fig. 2). Dentro del espectro sintomatológico, los pacientes con *Blastocystis* spp. presentaron mayoritariamente sintomatología gastrointestinal (Fig. 4).

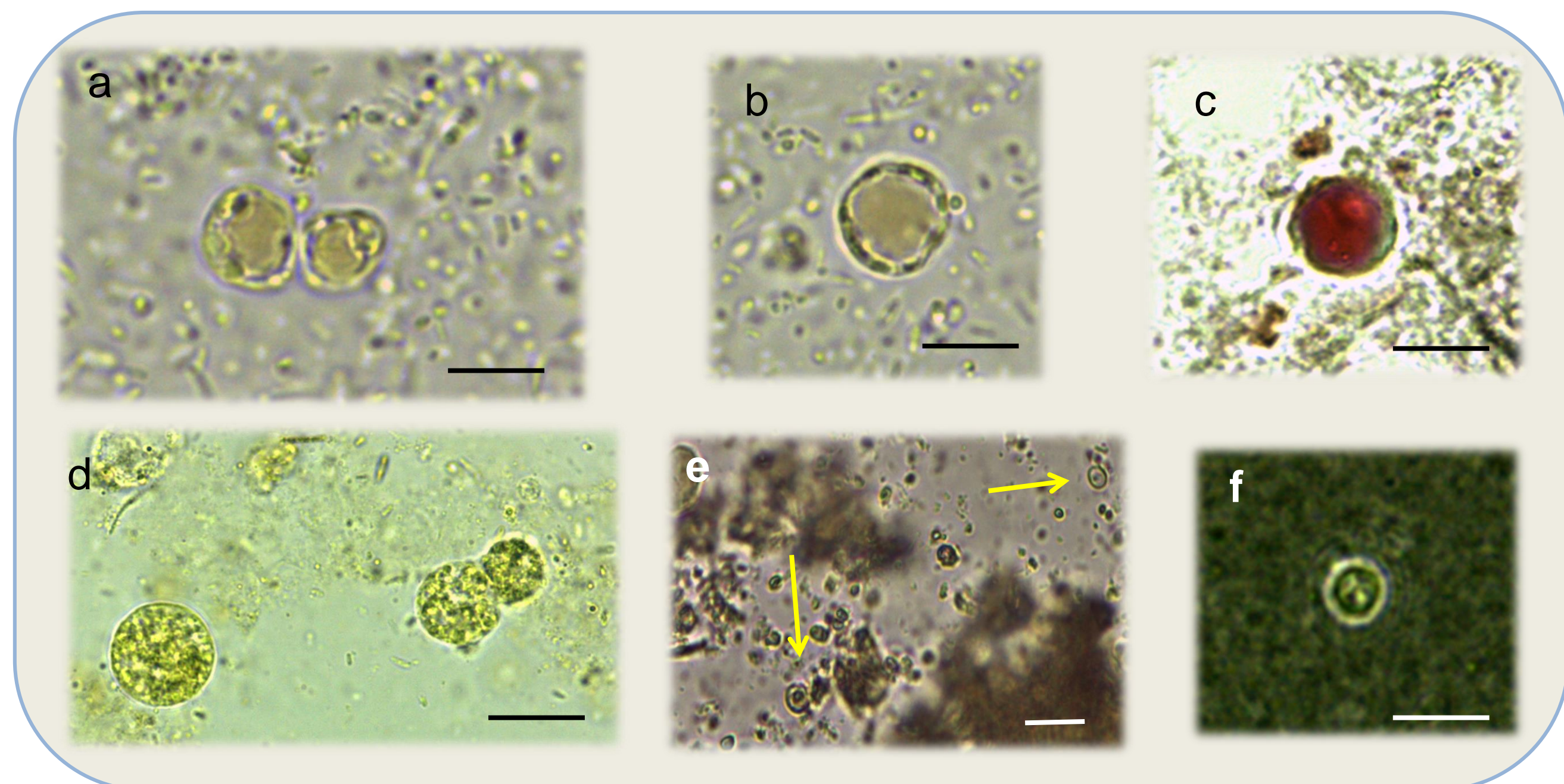


Fig. 3 Distintas formas evolutivas de *Blastocystis* spp. en MF: vacuolares (a, b y c: tricrómica); granulares (d: lugol) y quísticas en fresco 40 X (e) y teñidos con tinta china (f) (100X). Barra: 10 µm

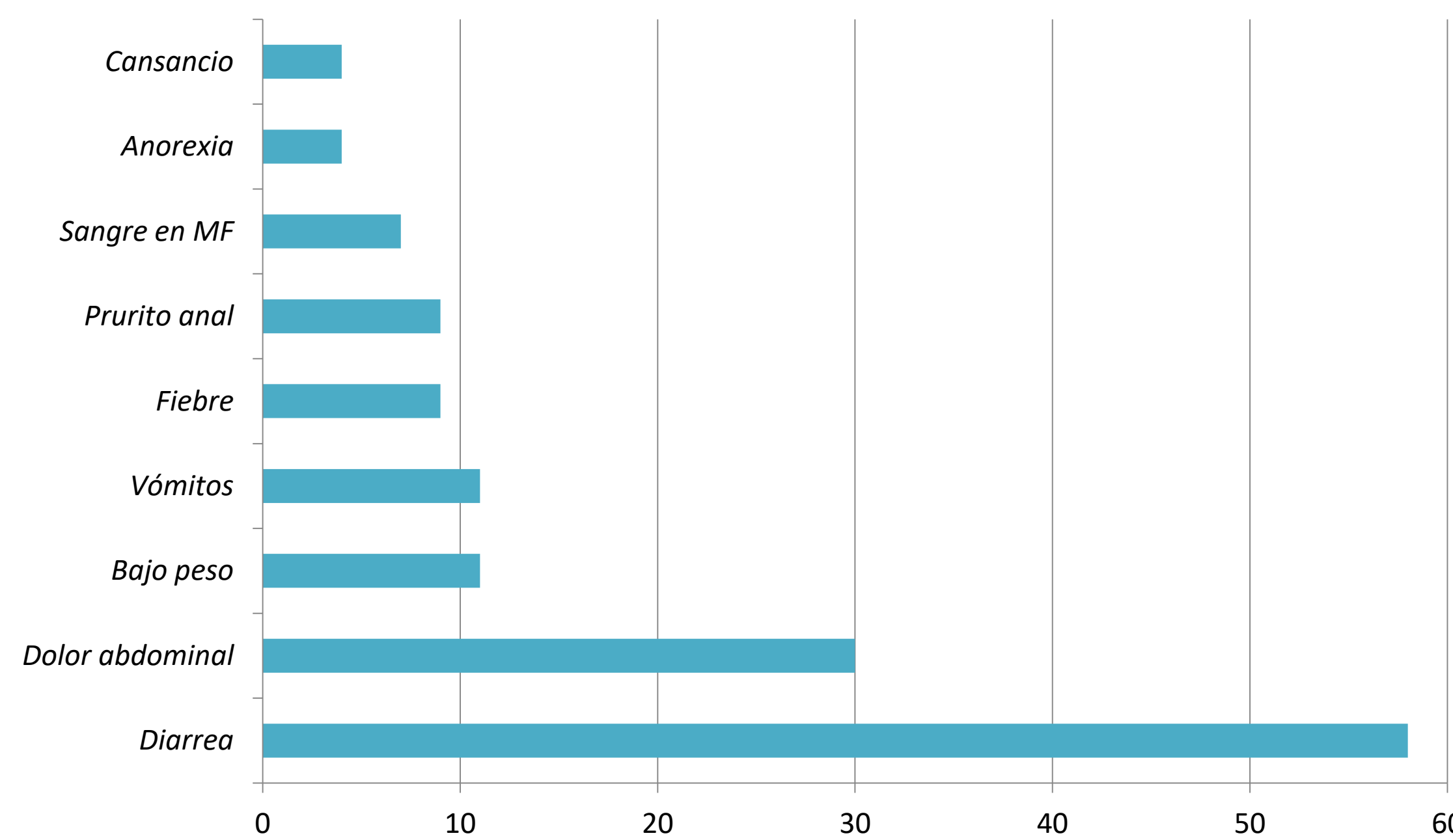


Fig. 4 Frecuencia de signos y síntomas en los pacientes con resultados positivos

**Conclusiones:** considerando la alta prevalencia en pacientes sintomáticos demostrada en nuestro trabajo, que reafirma su posible rol patógeno, consideramos que *Blastocystis* spp. debería ser informado y tenido en cuenta siempre, independientemente de la carga parasitaria observada. Su presencia es un alerta de transmisión fecal-oral y por lo tanto deben descartarse otras infecciones parasitarias e instruir al paciente sobre las medidas profilácticas para evitar las enteroparasitosis.