



XVIII Simposio Internacional Sobre Enfermedades Desatendidas

PARASITOS INTESTINALES EN NIÑOS DEL CENTRO PRIMARIO DE SALUD

(CAPS) OFELIA BAZAN DE LOZADA, LA RIOJA, Argentina, 2016

AUTORES: Núñez, Gisela V., Siarez, Verónica N. y Costamagna S. R.

INSTITUCIÓN: Hospital de la Madre y el Niño. Ciudad de La Rioja (Argentina)

CONTACTO: Costamagna Sixto R. (E-mail: rcosta@uns.edu.ar)

INTRODUCCIÓN:

Las parasitosis intestinales, son enfermedades muy frecuentes a nivel mundial con mayor prevalencia en comunidades empobrecidas de los países en desarrollo. El objetivo del presente estudio fue describir la prevalencia de enteroparásitos en los barrios que abarcan el CAPS Ofelia Bazán de Lozada, de La Rioja, Argentina.

MATERIALES y METODOS:

Se realizó un estudio de tipo descriptivo. La población estudiada fueron 134 niños menores de 10 años de la zona mencionada, entre julio y agosto de 2016. Muestras: materia fecal y mucus anal, recolectados durante siete días .

RESULTADOS:

Bº Nueva Rioja 44% de casos positivos, Bº Argentino 59%, Bº Loteo San Nicolás 55% y Bº Virgen del Valle 68%. Con respecto al total de las muestras (134) se observaron las siguientes frecuencias: *Giardia lamblia* 50%, *Blastocystis hominis* 29%, *Enterobius vermicularis* 19% y *Entamoeba coli* 3%. Del total de parasitados (60%) 80% estaban monoparasitados mientras que el 20% restante fueron asociaciones de: *G. lamblia* – *B. hominis* y *G. lamblia* – *E. vermicularis* (Gráficos 1 a 3). La mayor prevalencia se detectó en niños menores a 3 años (55%). En el gráfico 4 se indica la distribución por edad y sexo (global). Con referencia a las condiciones de vivienda de los casos positivos, un 87% disponía de agua potable en domicilio y el resto grifo público; un 71% tenía contacto con animales. En el 95% la recolección de la basura era domiciliaria y solo un 5% desechaba la basura a cielo abierto.

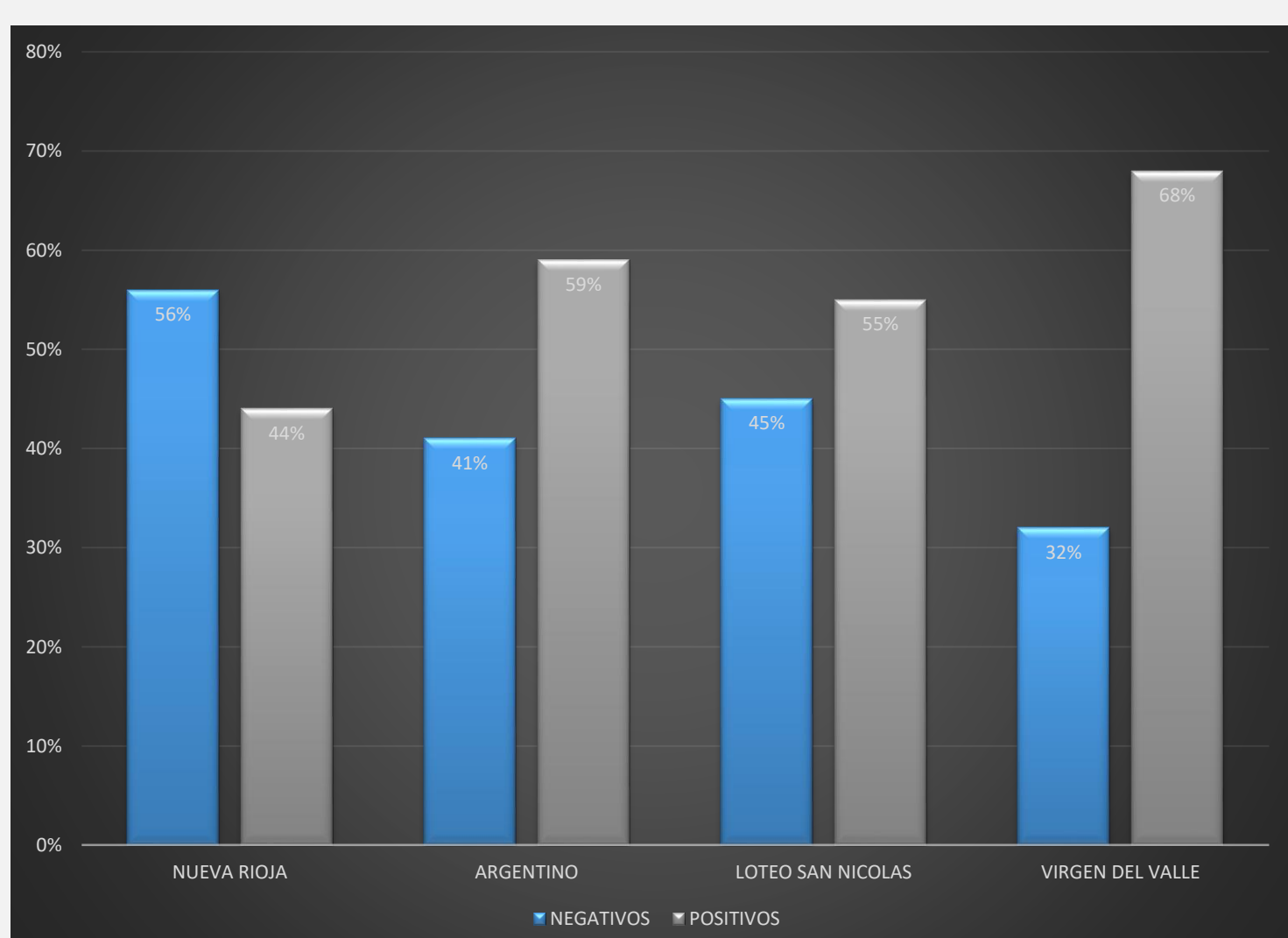


Gráfico 1: Resultados de estudios coproparasitológicos, por barrio.

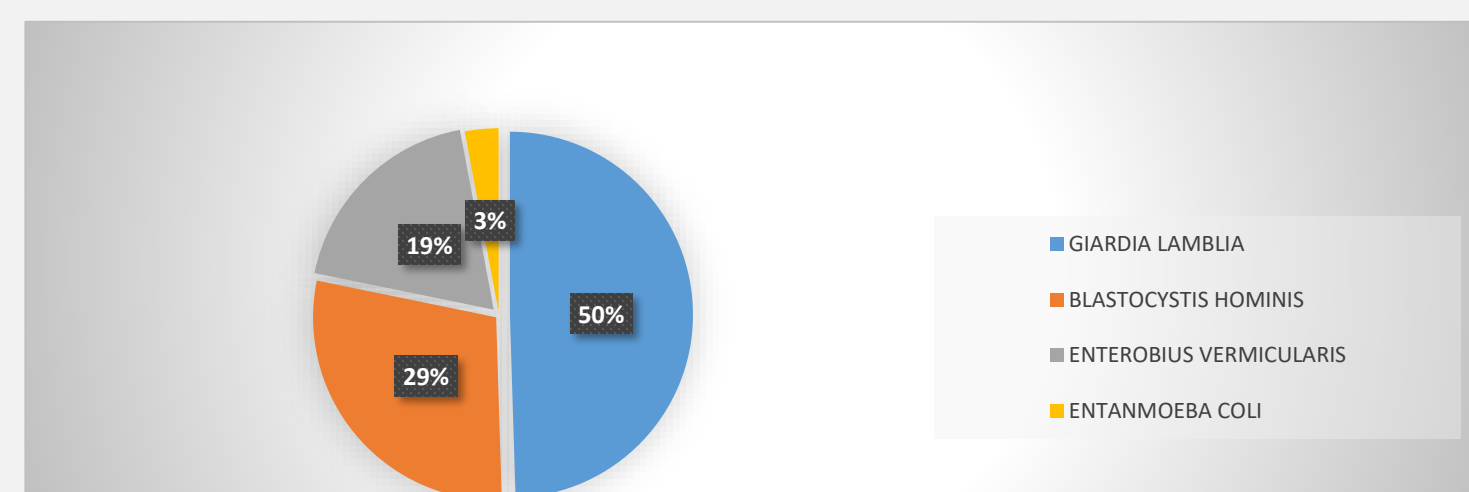


Gráfico 2: Frecuencia de cada parásito hallado

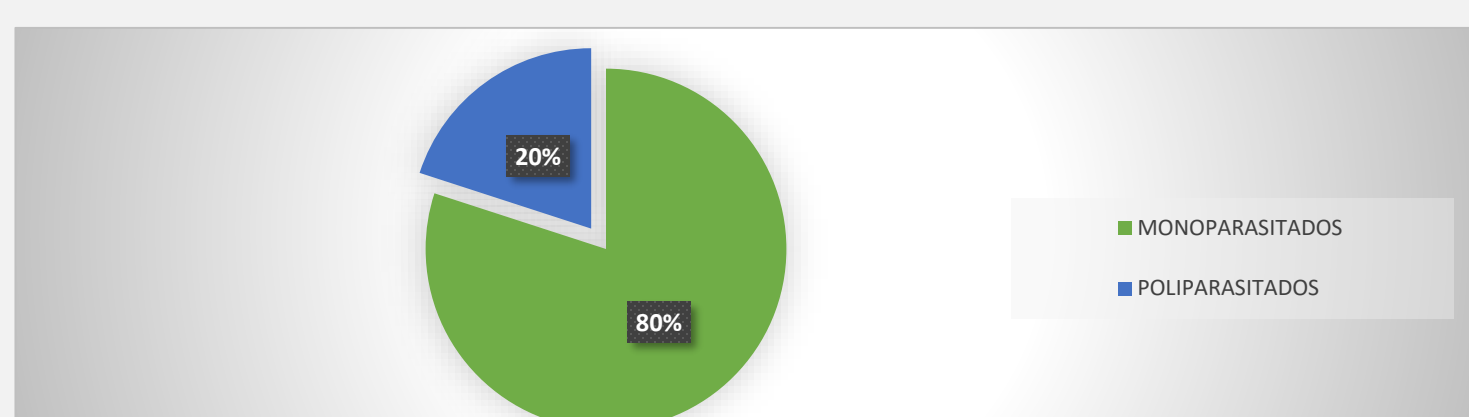


Gráfico 3: Prevalencia de Mono/poli-parasitosis en los casos positivos.

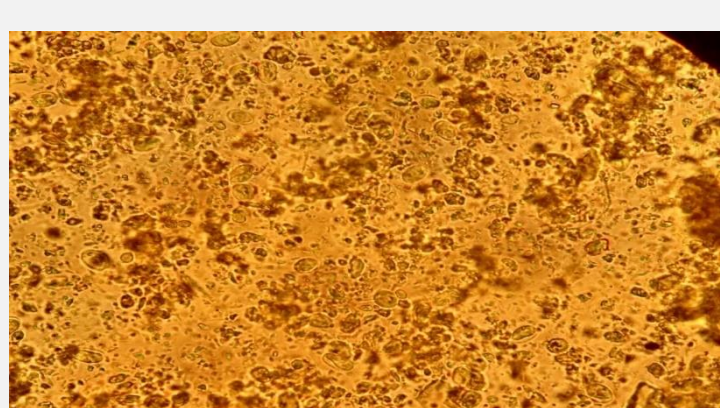


Figura 1: Quistes de *G. lamblia* Aumento: 400X

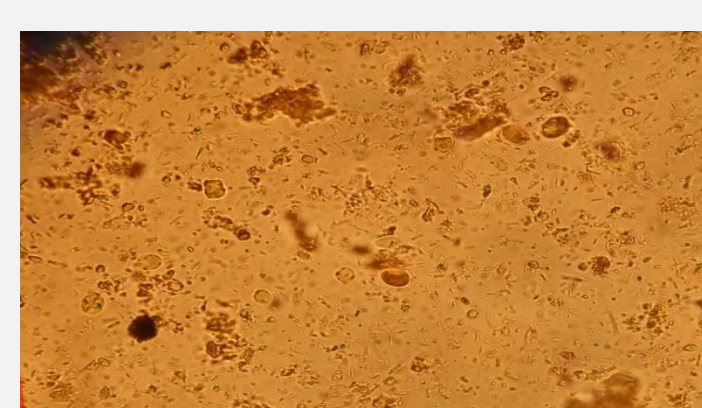


Figura 2: *B. hominis* en su forma vacuolar. Aumento:400X



Figura 3: Huevos de *E. vermicularis*. Aumento:400X

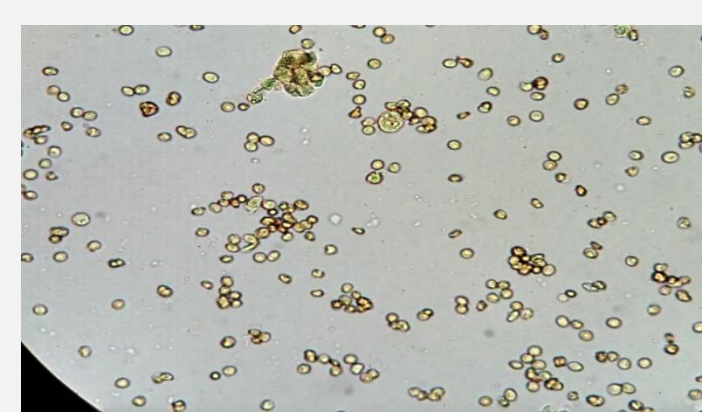


Figura 4: Quiste de *E.coli*. Aumento:400X

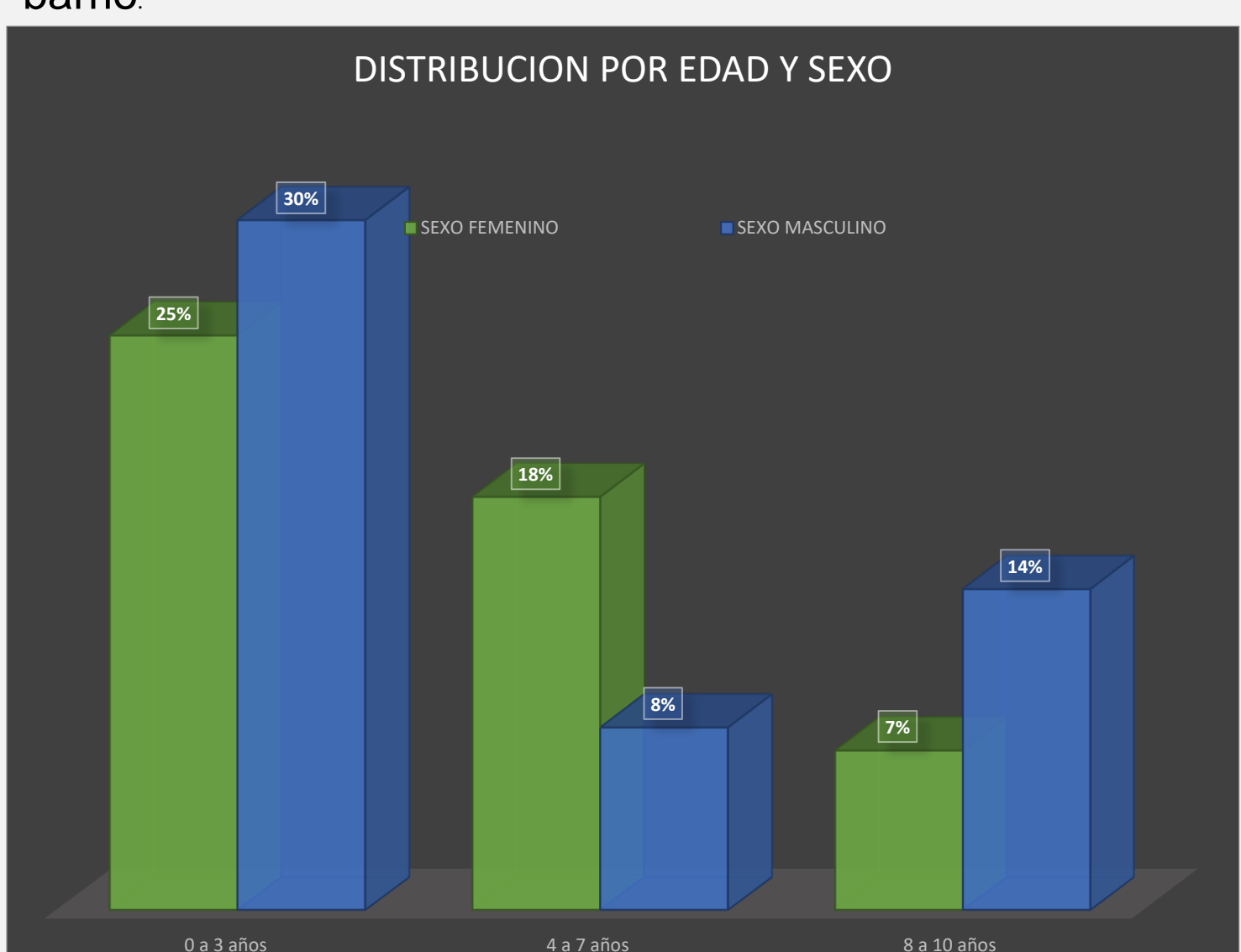


Gráfico 4: Distribución por edad y sexo.

CONCLUSIONES:

El grupo más afectado por parásitos intestinales fueron niños de 0 a 3 años (55%).

Si bien la prevalencia global fue alta (60%), el espectro de enteroparásitos hallados fue menor al esperado, llamando la atención la ausencia de geohelmintos, probablemente debido al clima seco de la región estudiada.

Este espectro de parásitos hallados es muy similar a lo detectado en ciudades con climas más fríos y con mejores condiciones socio ambientales de vida.

Es de destacar que, seguramente el acceso al agua potable en domicilio y la recolección de residuos pueda favorecer estos resultados.