



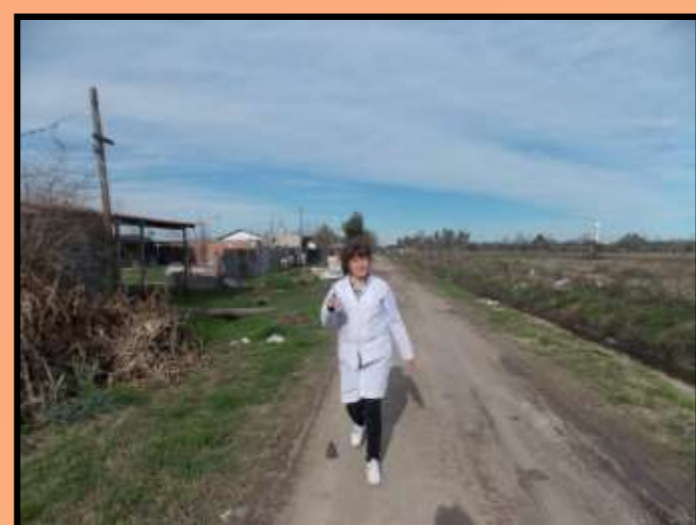
Manfredi M; Gamboa MI; Butti M; Paladini A; Mastrantonio F; Monzón R; Burgos L; Raimondi I; Osen B; Radman N

Cátedra de Parasitología Comparada. Facultad de Ciencias Veterinarias UNLP. 60 y 118. La Plata.
maurojmanfredi@gmail.com

Introducción: El barrio “El Molino” en el Municipio de Ensenada, Buenos Aires, alberga una población precarizada con conductas higiénico-sanitarias inadecuadas para la salud. El equipo de trabajo, integrado por docentes y alumnos de 4 Facultades de la UNLP, desarrolla un proyecto de Extensión Universitaria destinado a contribuir en el diagnóstico y prevención de zoonosis parasitarias, desde el año 2005.



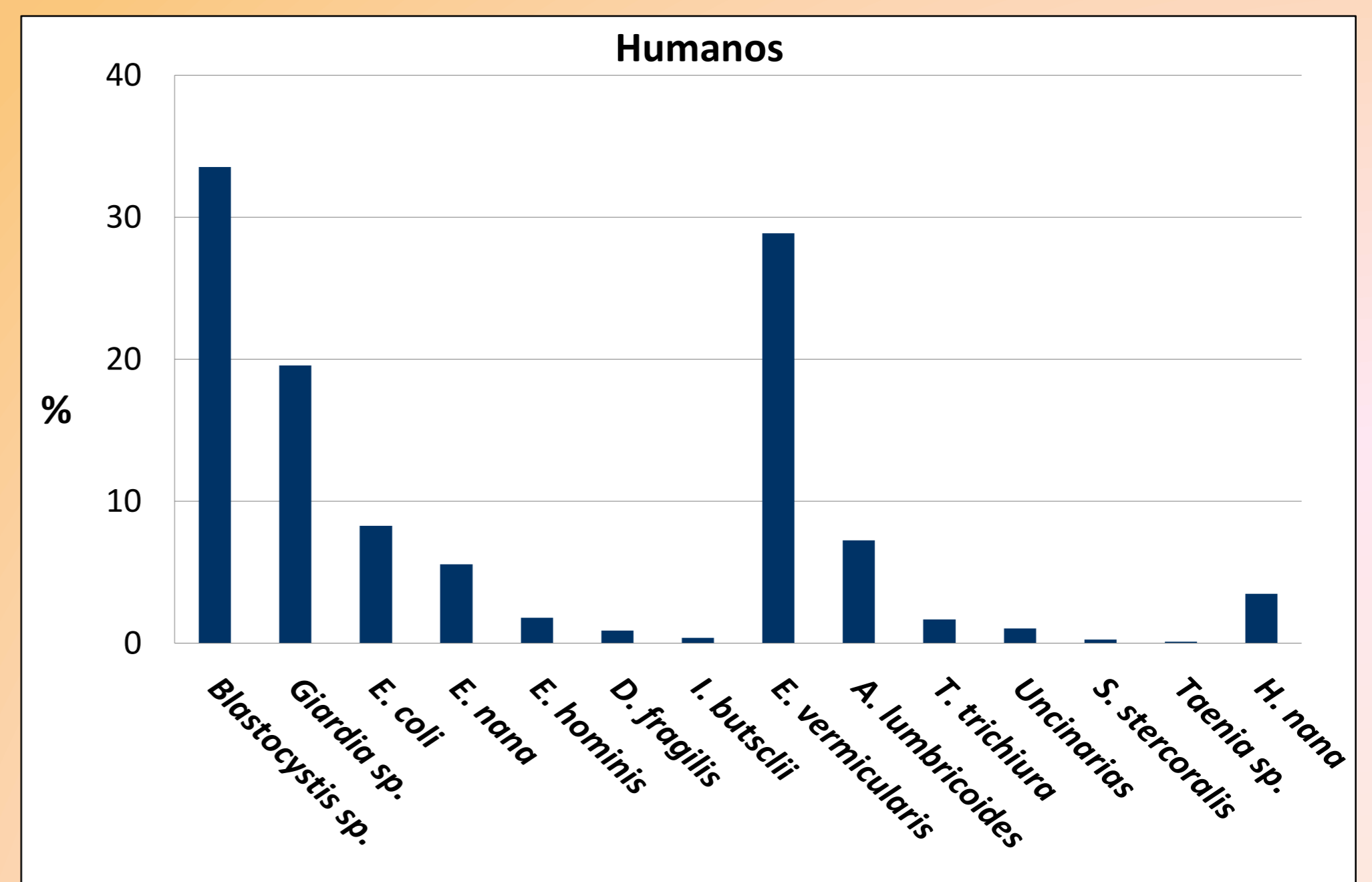
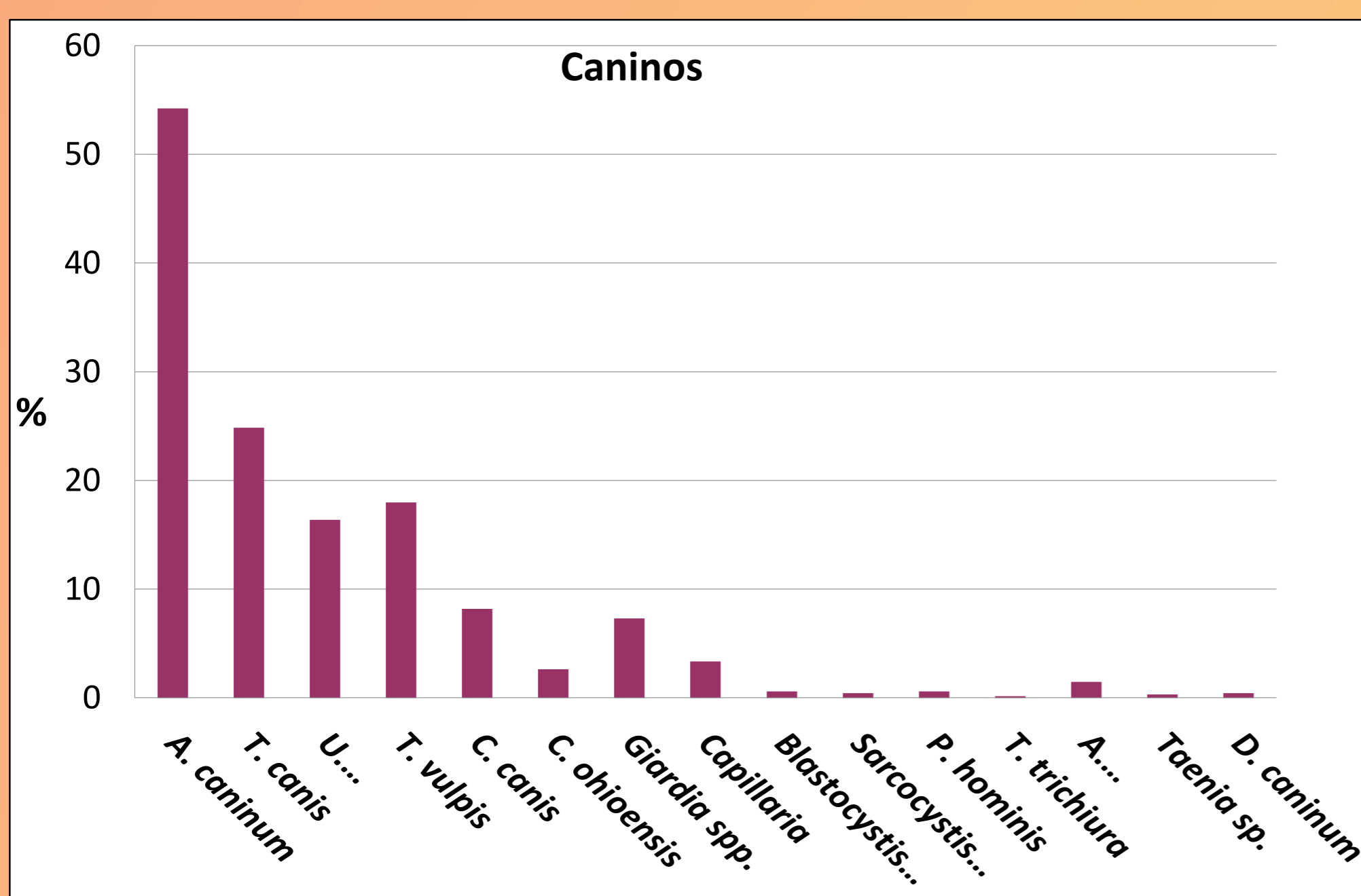
Objetivo: Diagnosticar las parasitosis intestinales zoonóticas (de carácter desatendido) en la población de un área de riesgo sanitario y analizar su relación con las costumbres de las familias.



Materiales y método: Se colectaron 772 muestras fecales y 587 escobillados anales en personas de 0 a 80 años. Las muestras fecales se procesaron por técnicas de concentración y los escobillados se centrifugaron a 400 g. Se tomaron además 684 heces de perros mediante enema jabonoso para la búsqueda de parásitos zoonóticos. Se realizaron encuestas a las familias y los datos se analizaron con Epi Info 7.

Resultados:

- 781 personas analizadas, 503 positivas (64,4%), de ellas 380, estuvieron parasitadas por alguna especie potencialmente zoonótica.
- Parásitos zoonóticos en 494 muestras. de los caninos analizados (72,2%).
- Viviendas de materiales precarios (169 viviendas de chapa, madera y material) sin servicios sanitarios seguros.



Discusión: Los resultados obtenidos confirman las características ecoepidemiológicas riesgosas para la salud del barrio, con elevada frecuencia de parásitos zoonóticos en humanos y caninos. Son necesarios más controles post-tratamiento con el objeto de corroborar la eficacia de la medicación. No debería existir línea divisoria entre la medicina humana y animal. La emergencia y reemergencia de enfermedades asociadas a dicha situación motivaron la revalorización del concepto "Un mundo, una salud".